

0459



**Fabricado por:**

Reflexonic, LLC  
5504 Skye Avenue  
Chambersburg, PA 17202 EE. UU.  
Teléfono: +1 717.267.1155 | Fax: + 1 717.267.0364  
Correo electrónico: customerservice@reflexonic.com  
www.Reflexonic.com



**Sistema de estimulación peniana vibratoria**  
**Viberec<sup>®</sup>**  
**GUÍA DEL USUARIO**  
**Hecho en EE. UU.**

<b>EC</b>	<b>REP</b>	EMERGO EUROPE Molenstraat 15 2513 BH, La Haya Países Bajos Phone: +31.70.345.8570 Fax: +31.70.346.7299
-----------	------------	---

**Indicaciones de uso:**

El sistema de estimulación peniana vibratoria Viberec<sup>®</sup> es un dispositivo médico manual indicado para provocar erecciones en hombres con disfunción eréctil y para provocar la eyaculación en hombres con lesiones en la médula espinal.

**PRECAUCIÓN:**

La ley federal (estadounidense) restringe la venta de este dispositivo a un médico o por prescripción facultativa.

## ÍNDICE

Introducción .....	3
Garantía.....	3
Batería .....	4
Precauciones para un uso seguro .....	5
Instrucciones de funcionamiento de Viberec <sup>®</sup> .....	6-7
Instrucciones de uso: hombres con lesiones de la médula espinal .....	8-9
Instrucciones de uso: erección y rigidez peniana .....	10-13
Instrucciones de limpieza .....	14
Retirada y reemplazo de las almohadillas .....	14
Atención al cliente e información de contacto .....	15
Especificaciones del producto Viberec <sup>®</sup> .....	15
Tabla de símbolos .....	16

**LEA ESTE MANUAL DEL USUARIO POR  
COMPLETO PARA UN USO CORRECTO Y  
RESULTADOS ÓPTIMOS.**



Véanos en YouTube bajo «Viberec».

## INTRODUCCIÓN

---

El dispositivo de estimulación peniana vibratoria **Viberec<sup>®</sup>** es un vibrador terapéutico manual fabricado en los Estados Unidos, indicado para provocar la erección peniana en casos de disfunción eréctil y para provocar la eyaculación. Viberec cuenta con la certificación CE y ha sido aprobado por la FDA de los EE. UU. como un dispositivo médico de Clase II.

La estimulación vibratoria peniana es un método de estimulación nerviosa sencillo y no invasivo, similar al coito o la estimulación manual, que ayuda a activar los receptores nerviosos (antenas nerviosas) ubicados en la superficie de la piel del pene. Estos nervios se comunican con los centros sexuales del cerebro y la médula espinal. La activación e iniciación de reflejos sexuales (pudendocavernosos y bulbocavernosos) por parte del dispositivo Viberec ayuda a iniciar la erección peniana, la rigidez, el orgasmo y la eyaculación. Este dispositivo está diseñado por urólogos especializados en la disfunción sexual, para que los hombres se beneficien de esta modalidad fácilmente en la comodidad de su hogar.

Esta guía del usuario proporciona información e instrucciones que deben seguirse para garantizar un funcionamiento seguro del dispositivo **Viberec<sup>®</sup>**. Esta guía del usuario también incluye advertencias y precauciones que deben seguirse en todo momento.

### **PRECAUCIÓN: DEBEN SEGUIRSE TODAS LAS INDICACIONES DE ESTA GUÍA EN TODO MOMENTO.**

El uso de este dispositivo está sujeto exclusivamente a prescripción médica. Lea detenidamente las instrucciones antes de usarlo.

## GARANTÍA

---

El fabricante garantiza el **dispositivo Viberec<sup>®</sup>** frente a fallos mecánicos y eléctricos resultantes de piezas y/o mano de obra defectuosas durante 12 meses después de la fecha de compra.

La garantía no cubre los daños causados por accidentes, alteraciones o modificaciones del producto de cualquier tipo, ni debidos a una manipulación, limpieza o uso indebidos del producto, o por no seguir las instrucciones de la Guía del usuario. La responsabilidad del fabricante se limita al reemplazo de un producto defectuoso.

La empresa Reflexonic no será responsable por ningún daño fortuito o emergente, ya sean directos o indirectos.

# BATERÍA

---

La batería de su **Viberect®** no se ha cargado antes del envío.

Una batería completamente descargada tardará unas 6 a 8 horas en cargarse en su totalidad. El indicador de carga Rojo se apagará una vez se haya completado el ciclo de carga.

Para garantizar que su **Viberect®** esté siempre listo para su uso, se recomienda cargar la batería después de usarlo.

Una batería completamente cargada proporcionará 30 minutos de vibración en una configuración media de frecuencia.

Cuando esté completamente descargada, déjela recargar durante 6 a 8 horas. Asegúrese de que el vibrador esté apagado antes de recargar.

Use solo el cargador que se suministra con el vibrador. Cargue el **Viberect** mientras está apoyado de lado, ya que apoyarlo de pie puede hacer que se encienda el dispositivo.

**NO INTENTE** usar el dispositivo mientras se está cargando.

## **ADVERTENCIA:**

Evite las interferencias electromagnéticas mientras está usando el dispositivo.

## **Eliminación de la batería**

La batería recargable del vibrador contiene níquel metal hidruro (NiMH).

Al igual que otras baterías de su tipo, si se quema o perfora, es posible que libere materiales tóxicos que podrían provocar lesiones.

El dispositivo no tiene una fuente de alimentación interna que se pueda reemplazar. (Las baterías no son reemplazables. Si desea desechar el dispositivo, no desmonte los componentes. Elimínelo entero

Consulte a las autoridades de desechos sólidos locales los detalles con respecto a las opciones de reciclaje y eliminación adecuados. En los Estados Unidos, llame de forma gratuita a 1.800.8.BATTERY o visite el sitio web de Battery Recycling Corporation en <http://www.call2recycle.org/>

*La vida útil de las baterías de NiMH depende en gran medida del cuidado que reciban. Si se mantiene de forma adecuada, la batería puede resistir 500 ciclos de carga/descarga antes de reducir su capacidad al 80 %. No supere las temperaturas ambiente permitidas durante la carga, el funcionamiento o el almacenamiento.*

## **ADVERTENCIA**

No se permite ninguna modificación de este dispositivo. No modifique este dispositivo sin autorización del fabricante. Si se modifica este equipo, debe realizarse inspecciones y pruebas adecuadas para garantizar un uso seguro continuado del equipo.

## PRECAUCIONES PARA UN USO SEGURO



**ADVERTENCIA:** Cada dispositivo Viberect está indicado para el uso por parte de una sola persona. Nunca debería compartirse con otra persona, ya que esto incrementaría el riesgo de enfermedades contagiosas o de transmisión sexual. Trate su dispositivo igual que un cepillo de dientes personal o cualquier otro producto higiénico personal.

**ADVERTENCIA:** Este dispositivo no debería usarse en áreas hinchadas o inflamadas, ni sobre erupciones cutáneas. No lo use en presencia de un dolor sin explicación en la pantorrilla. Consulte a su médico.

**ADVERTENCIA:** Este dispositivo no debería usarse durante más de 10 minutos al día para evitar lesiones en la piel. Una estimulación vibratoria excesiva puede aumentar el riesgo de irritación cutánea y adormecimiento temporal.

La estimulación vibratoria puede provocar traumatismo superficial en la piel y como consecuencia magulladuras, hemorragia o ulceración superficial. Si se produce dicha situación, no utilice la vibración y consulte a su médico. No sumerja el vibrador en ningún tipo de líquido. No haga funcionar el vibrador en baños ni en ningún otro lugar húmedo. Si el usuario tiene una lesión de la médula espinal, puede producirse disreflexia autonómica como resultado de la estimulación vibratoria. Si es así, debería detenerse la vibración inmediatamente. Consulte a su médico.

La disreflexia autonómica puede estar causada por varios factores como, por ejemplo, un intestino o una vejiga excesivamente distendidos. Los procedimientos que puedan provocar un orgasmo o incluir una estimulación vibratoria pueden precipitar un episodio agudo de disreflexia autonómica.

Si el usuario tiene una lesión de la médula espinal por encima del nivel T6, debería recibir instrucciones detalladas de su médico con respecto a la disreflexia autonómica, sus posibles consecuencias y si la estimulación vibratoria es una forma adecuada de tratamiento.

Si el usuario está en riesgo de experimentar disreflexia autonómica, se recomienda el uso de nifedipina (un bloqueador del canal de calcio), de 10 a 20 mg por vía oral, de 10 a 15 minutos antes de iniciar la vibración, y detener la vibración inmediatamente cuando se produzca la eyaculación.

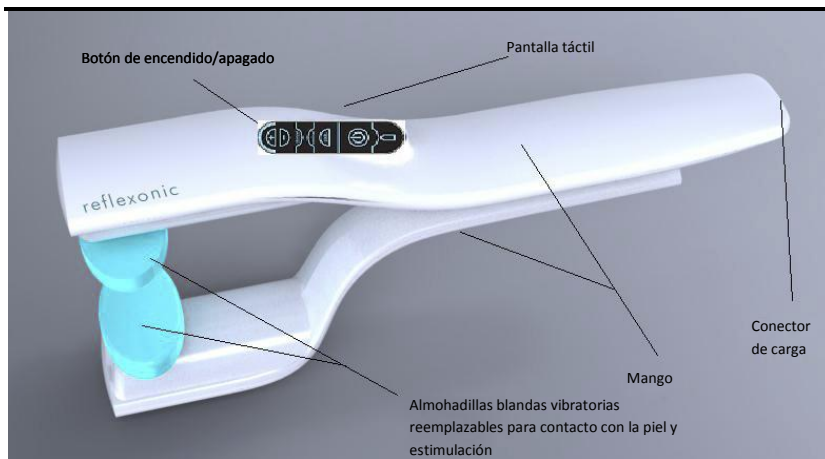
### **ADVERTENCIA**

Si el usuario desarrolla una erección peniana después del uso de Viberect que dure más de cuatro horas, consulte a su médico o acuda a urgencias inmediatamente, ya que puede haber desarrollado **priapismo**, y esto se trata de una emergencia médica. El priapismo es una afección médica en la que glóbulos rojos escasamente oxigenados quedan atrapados en su pene. Esto requiere atención médica o cirugía urgente.

### **ADVERTENCIA**

Evite usar Viberect a temperaturas que superen los 35 °C (95 °F).

# Dispositivo de estimulación vibratoria peniana VIBERECT®



## Accesorios y piezas desprendibles

1. Las almohadillas blandas (se incluye un par) son desprendibles y se pueden reemplazar. Los números para pedidos de reemplazo de almohadillas blandas son 1680024W o 1680024BK, y se suministran en pares.
2. Cargador de la batería

---

**(1) Botón ON/OFF (encendido/apagado) en la pantalla táctil**



El dispositivo puede encenderse o apagarse pulsando el botón de la pantalla táctil. Mantenga el botón on/off (encendido/apagado) pulsado durante 3 segundos para apagarlo.

**(2) CONTROL DE FRECUENCIA**



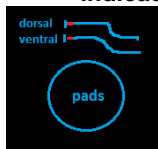
Pulsar los botones + o – de la pantalla táctil aumentará la frecuencia de 70 Hz a un máximo de 110 Hz, según se desee. Las luces LED aumentarán en incrementos de 5 Hz, encendiéndose de derecha a izquierda.

**(3) INDICADOR DE CARGA**



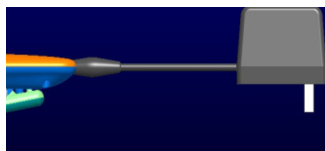
Una luz LED roja indica que el dispositivo Viberect necesita recargarse. Si no hay luz LED roja visible, el dispositivo tiene suficiente energía para su uso. Cargue el dispositivo. Mantenga el dispositivo apoyado sobre un lateral, de modo que los dos brazos no se unan debido al efecto de la gravedad.

**(4) Botón de modo de almohadilla e indicador.**



El dispositivo cuenta con 3 modos de funcionamiento: 1. vibración solo en la parte superior del pene (Dorsal), 2. vibración solo en la parte inferior del pene (Ventral) o 3. ambas superficies (este es el modo recomendado para obtener la máxima respuesta sexual). Los modos pueden cambiarse fácilmente mientras el dispositivo está activo si se pulsa el botón de las almohadillas una, dos o tres veces hasta alcanzar el modo deseado. Las luces LED indicarán los modos.

**(5) Conector de carga**



El conector de carga está ubicado en la parte posterior del dispositivo

# INSTRUCCIONES DE USO

---

## USUARIOS CON LESIÓN DE LA MÉDULA ESPINAL

### PRECAUCIÓN

Si tiene una lesión por encima del nivel T6, debe seguir detalladamente las instrucciones de su médico para evitar la disreflexia autonómica.

La disreflexia autonómica se siente como un dolor de cabeza pulsátil y repentino, y un aumento rápido de la presión arterial debido a la activación excesiva del sistema nervioso autonómico. Si su lesión está por encima del nivel T6, es posible que su cuerpo haya perdido la capacidad para controlar automáticamente la presión arterial.

Se recomienda que se realicen al menos dos procedimientos de vibración en un entorno clínico antes de usar Viberect en el hogar.

Se recomienda la siguiente configuración inicial:

Frecuencia: 100 Hz  
Amplitud: 2 mm (constante)

Póngase cómodo antes de encender el dispositivo **Viberect®**

Siga las instrucciones descritas en la siguiente sección, incluidos los ejercicios de estiramiento previos durante 2 o 3 minutos antes de usar Viberect.

Continúe con la vibración hasta que se produzca la eyaculación o durante un máximo de 3 minutos seguidos de una pausa de 1 minuto. Hable con su médico para que le indique otras recomendaciones de configuración.







Orientación para sujetar el dispositivo y el pene con la mano dominante

## PRECAUCIONES

No aplique estimulación vibratoria peniana más de una vez cada 24 horas. En algunos casos, se recomienda aplicar la vibración solo una vez por semana para evitar «agotamiento» del reflejo eyaculatorio.

Determine junto con su médico con qué frecuencia debería aplicar la vibración.

Si el usuario tiene dificultades para eyacular a las configuraciones recomendadas, puede probar con otra configuración.

Si el propósito de inducir la eyaculación es intentar conseguir un embarazo, el eyaculado debe recogerse en un envase sin espermicida, diseñado para la recolección de esperma.

Para conseguir la erección peniana, comience con una configuración baja y avance hasta la mayor frecuencia que le resulte cómoda.

# INSTRUCCIONES DE FUNCIONAMIENTO PASO A PASO DE VIBERECT®

## *Para provocar la erección peniana*

**Tiempo aproximado de estimulación: 3 a 10 minutos**

PARA OBTENER UNA RESPUESTA SEXUAL ÓPTIMA, ES IMPORTANTE QUE SIGA LAS IMPORTANTES INSTRUCCIONES DE FUNCIONAMIENTO QUE LE SUGERIMOS. ES POSIBLE QUE NECESITE VARIAS SESIONES ANTES DE APRENDER CÓMO USAR DE FORMA ADECUADA SU DISPOSITIVO VIBERECT PARA CONSEGUIR RESULTADOS ÓPTIMOS.

**Paso 1:** Elija un cuarto silencioso, privado y con poca luz en su hogar. El dormitorio es un lugar ideal. Recuéstese boca arriba con las rodillas dobladas. Relaje la pelvis.

**Paso 2:** Para obtener los mejores resultados, recomendamos que se relaje lo más posible y que piense escenas o recuerdos sexuales, o que use Viberecct como parte de la estimulación sexual inicial. **Recuerde que es muy difícil conseguir una erección si está nervioso, preocupado e impaciente. No se centre en el uso del dispositivo. Concéntrese en los pensamientos sexuales.**

**Recuerde:**



+



= Respuesta sexual

**Pensamientos sexuales Estimulación de los nervios genitales**

**Paso 3:** Exponga el pene, con la ropa interior bajada, para evitar que restrinja el flujo de sangre. Si no está circuncidado, tire del prepucio para exponer el glande. La mejor posición es recostado en la cama con las rodillas parcialmente dobladas para relajar los músculos pélvicos.

**Paso 4:** Para preparar el pene para la estimulación vibratoria, es necesario exponer las antenas nerviosas ubicadas en la superficie del pene, especialmente en el glande.



**Ahora realice el siguiente ejercicio.**

«Bulbocavernosus reflex».

**A.** Usando una mano o las dos, sujete con suavidad el glande con el pulgar y el índice. Sujete solamente el glande y no la corona del pene.



A



B1



B2

**B.** Tire suavemente del pene en el aire, hasta que alcance su límite normal, como se muestra en la imagen B1. Estire y deje de estirar sin soltar el glande. Después de repetir varias veces esta acción cada 2 o 3 segundos, debería sentir su pene y sus músculos pélvicos contraerse muy rápido y resistir su tirón durante medio segundo cada vez que tire. Nunca estire el pene en exceso, hágalo solo hasta la longitud normal de su erección.

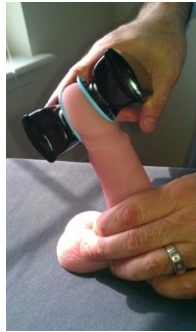
ESTIRE.....SUELTE.....ESTIRE.....SUELTE....(B1-B2).

**C.** Esta «reacción de retraerse» es un reflejo corporal completamente normal e indoloro. Se llama **reflejo bulbocavernoso**. A medida que estira ligeramente el pene hasta su límite, el pene se retrae rápidamente. Este movimiento se debe a la contracción refleja de muchos músculos en la zona pélvica, incluidos los relacionados con la rigidez, el ano y el músculo que controla la salida de orina (esfínter). Es posible que tenga que repetir este ejercicio para aprender completamente esta técnica.

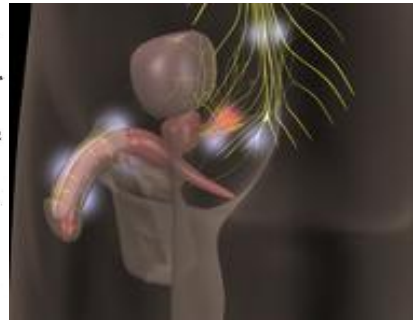
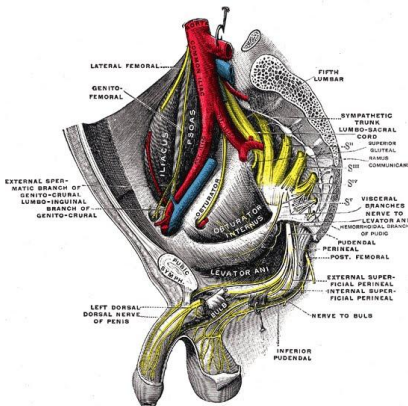
**D.** Una vez aprenda esta técnica, puede tirar con suavidad del pene hasta el tamaño normal y soltar repetidamente cada 2 a 3 segundos para producir este reflejo. No se trata de frotar el pene, si no de tirar y soltar con suavidad. Realice esta técnica durante 2 a 3 minutos (cada 2 o 3 segundos). Una vez realice este ejercicio correctamente, puede esperar un engrosamiento gradual del pene, especialmente del glande, y rigidez.

**Paso 5:** Sujete el dispositivo con la mano dominante, como se demuestra a continuación:

Puede usar una pequeña cantidad de loción o lubricante si así lo desea.



**Paso 6:** Encienda el dispositivo pulsando el botón de encendido de la pantalla táctil. El dispositivo está listo, pero no se producirá ninguna vibración hasta que no junte los dos brazos agarrándolo con la mano.



**Paso 7:** Mantenga el pene ligeramente estirado con el dispositivo mientras lo estimula. Aplique presión en ambos brazos del dispositivo cerrando los dedos. El dispositivo se activará.



**Paso 8:** Ponga en contacto las almohadillas vibratoras con ambos lados de la superficie del pene **estirado**. Concéntrese en el glande. Mantenga el pene ligeramente estirado. El dispositivo Viberec estimulará el pene. Puede aumentar la presión y la sensación poniendo la mano y agarrando más cerca del extremo vibrador del dispositivo, e incluso apretando más el extremo vibrador con la mano libre. Debería poder encontrar el lugar más indicado en el pene, donde las sensaciones son más fuertes. Aplique ahí la vibración de Viberec. Nota: El usuario nunca debería apretar excesivamente el dispositivo, ya que podría dañarlo o causar lesiones en el pene.

**Paso 9:** A medida que estimula la superficie del pene, puede elegir aumentar la intensidad de la estimulación pulsando los botones de ajuste de frecuencia con el pulgar que sujeta la parte superior de la carcasa. Comience con la frecuencia más baja. También puede cambiar el modo a A: solo por arriba, B: solo por abajo y C: por arriba y por abajo.

**Paso 10:** Si la sensación es demasiado intensa o si desea detener el dispositivo inmediatamente, solo tiene que aflojar el agarre y el dispositivo se apagará inmediatamente. También puede reducir la intensidad de estimulación reduciendo la frecuencia.

**Paso 11:** Continúe estimulando el cuerpo del pene y el glande. **Concéntrese sobre todo en el glande.** Si le parece que un área es especialmente sensible, sujete el dispositivo ahí durante aproximadamente 3 a 10 minutos, dependiendo de su cuerpo y de la situación. **Es importante que se relaje por completo y que se concentre en pensamientos sexuales. Las vías y los reflejos sexuales no funcionarán si no está en un entorno relajado.** El proceso necesita varios minutos y NO es inmediato. Es posible que sienta cómo su pene se va llenando con sangre y haciéndose más firme. El dispositivo se irá abriendo gradualmente y con facilidad para acomodar al pene agrandado.

**Paso 12:** Puede desactivar fácilmente el dispositivo apagándolo o abriendo la mano y soltando la presión. Apriete el botón de encendido/apagado durante 3 segundos y el dispositivo se apagará.

Una vez que alcance la rigidez óptima, deje de apretar y deje a un lado el dispositivo. Puede comenzar el coito si la rigidez es satisfactoria.

**Nota: Es posible que no todos los hombres respondan al principio a la estimulación de Viberec. Es posible que necesite varias sesiones hasta que se sienta cómodo con el funcionamiento del dispositivo.**

**Para los hombres que usan el dispositivo como rehabilitación, recomendamos el uso diario del mismo durante 7 a 10 minutos en un entorno apto para incrementar la recuperación de la respuesta sexual.**

## **LIMPIEZA**

Para garantizar que **Vibrect®** esté siempre listo para usar, le recomendamos que limpie las dos almohadillas vibratoras y toda la superficie del dispositivo, y que recargue la batería después de cada uso.

### Uso personal

Limpie la parte exterior del vibrador con un paño seco o humedecido en alcohol. No sumerja el vibrador en ningún tipo de líquido.

Es importante que retire cualquier loción o humedad que haya quedado en las almohadillas o el cuerpo del dispositivo después de cada uso con un paño seco y limpio, y que limpie con una toallita con alcohol.

### Uso clínico

El personal que limpie el dispositivo debe usar siempre guantes que no sean de látex para su protección personal. El dispositivo debe limpiarse inmediatamente después de cada uso.

Retire ambas almohadillas y deséchelas. Ponga nuevas almohadillas después de cada uso por parte de una persona distinta.

Limpie completamente el dispositivo con un paño humedecido en agua jabonosa y luego con toallitas con alcohol.

## **Retirada y reemplazo de las almohadillas de Vibrect®**

Si las almohadillas muestran signos de estar desgastadas y/o deterioradas, reemplácelas inmediatamente. Compruebe específicamente, ① que la superficie de la almohadilla que recubre el molde no tenga ningún signo de desgaste/deterioro, y reemplácela de ser necesario ② y compruebe la integridad del ensamblaje de almohadilla y almohadilla que recubre el molde. Solo tiene que tirar de cada almohadilla, separándola de forma recta del cuerpo del dispositivo (consulte la imagen). Coloque fácilmente las almohadillas nuevas encajándolas en el accesorio para almohadillas. Asegúrese de que el dispositivo esté en la posición OFF (apagado) cuando sustituya las almohadillas. Deseche las almohadillas usadas en un cubo de basura cerrado.



Dirección en la que debe tirar para retirar las almohadillas



Almohadillas o almohadillas que cubren los moldes.

**Puede adquirir almohadillas adicionales en**  
[www.reflexonic.com](http://www.reflexonic.com)

## Información de contacto:

### Atención al cliente:

Customerservice@reflexonic.com (método recomendado y más eficiente)

Tel.: 001.717.267.1155 9:00 – 16:30 L-V hora estándar del Este de EE. UU.

N.º de fax gratuito: 800.886.1470 y 717.267.0364

---

### Reflexonic LLC

*Soluciones urológicas innovadoras*

5504 Skye Avenue

Chambersburg, PA 17202

## SISTEMA DE ESTIMULACIÓN VIBRATORIA PENIANA VIBERECT® ESPECIFICACIONES DEL PRODUCTO

---

Suministro de energía: (Para la región de la UE ).....  
SL Power (AULT) MENB1010A0903F01 con enchufes de pared específicos para el país

Rango de frecuencia (con una batería completamente cargada) 70 - 110 Hz

Amplitud (pico a pico)..... 2,0 mm






Batería ..... Ni-MH, recargable 4 AA

Temperatura ..... Evite usar Viberec en temperaturas que superen los 35 °C (95 °F)

Almacénelo a .....una temperatura ambiente de 20-25 °C (68-77 °F)

Transpórtelo a una temperatura entre -17 °C y 37 °C (0 °F y 100 °F) y una humedad relativa máxima del 85 %

## Tabla de símbolos

Símbolo	Significado
	Código de lote
	Número de catálogo
	Consulte las instrucciones de uso
	Tipo B de pieza aplicada. «El dispositivo proporciona protección contra descargas eléctricas»
	No deseche el dispositivo de forma inadecuada (consulte la página 4)

Símbolo	Significado
	Precaución
	No lo use si el paquete está dañado
	Fabricante y fecha de fabricación
	Frágil