

0459



Fabricado para:

Reflexonic, LLC
5504 Skye Avenue
Chambersburg, PA 17202 EUA
Telephone: +1 717.267.1155 | Fax: + 1 717.267.0364
E-mail: customerservice@reflexonic.com
www.Reflexonic.com



**Sistema de estimulação vibratória peniana
Viberec[®]
GUIA DO UTILIZADOR
Fabricado nos EUA**

EC	REP	EMERGO EUROPE Molenstraat 15 2513 BH, Haia Holanda Phone: +31.70.345.8570 Fax: +31.70.346.7299
----	-----	---

Indicações de utilização:

O dispositivo de estimulação vibratória peniana Viberec[®] é um dispositivo médico portátil indicado para desencadear ereções em homens que sofrem de disfunção erétil e desencadear a ejaculação em homens com lesões da medula espinal.

ATENÇÃO:

A lei federal (EUA) restringe a venda deste dispositivo a médicos ou mediante prescrição médica.

ÍNDICE

Introdução	3
Garantia.....	3
Bateria	4
Precauções para uma utilização em segurança	5
Instruções de funcionamento do dispositivo Viberec [®]	6-7
Instruções de utilização — lesões da medula espinal	8-9
Instruções de utilização — ereção e rigidez penianas.....	10-13
Instruções de limpeza	14
Remoção e substituição das placas almofadadas	14
Apoio ao cliente e contactos	15
Especificações do produto Viberec [®]	15
Tabela de símbolos	16

POR FAVOR, LEIA ESTE MANUAL DO UTILIZADOR NA ÍNTEGRA PARA UMA UTILIZAÇÃO CORRECTA E RESULTADOS IDEAIS.



Veja o nosso vídeo no YouTube pesquisando “Viberec”.

INTRODUÇÃO

O dispositivo de estimulação vibratória peniana **Viberec[®]** é um vibrador terapêutico portátil, fabricado nos EUA, que se destina a desencadear ereção peniana na disfunção erétil e a desencadear a ejaculação. O Viberec é um dispositivo com certificação CE, aprovado pela FDA (EUA) como um dispositivo médico de classe II.

A estimulação vibratória peniana é um método de estimulação nervosa fácil e não invasivo, semelhante ao ato sexual ou à estimulação manual que ajuda a ativar os receptores nervosos (“antenas” nervosas) situados na superfície cutânea do pénis. Estes nervos comunicam com os centros sexuais do cérebro e da medula espinal. A ativação e o início dos reflexos sexuais (pudendo-cavernoso e bulbo-cavernoso) pelo dispositivo Viberec ajuda a iniciar a ereção e a rigidez penianas, o orgasmo e a ejaculação. Este dispositivo foi concebido por urologistas especialistas em disfunção sexual com o intuito de ajudar homens a beneficiarem desta modalidade de forma fácil e no conforto do seu lar.

Este guia do utilizador fornece informações e instruções que têm de ser seguidas para garantir o desempenho em segurança do dispositivo **Viberec[®]**. Este guia do utilizador contém igualmente advertências e precauções que têm de ser sempre cumpridas.

ATENÇÃO: TODAS AS RECOMENDAÇÕES INDICADAS NESTE GUIA DEVEM SER SEMPRE SEGUIDAS.

A utilização deste dispositivo está sujeita exclusivamente a prescrição médica. Leia atentamente as instruções antes da utilização.

GARANTIA

O fabricante fornece garantia do **dispositivo Viberec[®]** durante 12 meses a partir da data de compra em relação a falhas mecânicas e elétricas decorrentes de peças e/ou mão-de-obra com defeito.

A garantia não cobre danos causados por acidentes, adulteração ou a qualquer tipo de alteração do produto ou devido a manuseamento incorreto, limpeza ou utilização inadequada do produto ou, ainda, a falha no cumprimento das instruções constantes do guia do utilizador. A responsabilidade do fabricante limita-se à substituição do produto com defeito.

A empresa Reflexonic não poderá ser responsabilizada por quaisquer danos acidentais ou consequentes, diretos ou indiretos.

BATERIA

A bateria do seu dispositivo **Viberect®** não foi carregada antes da entrega.

Serão necessárias cerca de 6 a 8 horas para carregar totalmente uma bateria completamente descarregada. O indicador de carga vermelho apagar-se-á logo que o ciclo de carregamento tenha terminado.

Para assegurar que o seu dispositivo **Viberect®** está sempre pronto a utilizar, recomenda-se que a bateria seja recarregada após a utilização.

Uma bateria totalmente carregada permitirá cerca de 30 minutos de vibração numa definição de frequência média.

Quando totalmente descarregada, serão necessárias cerca de 6 a 8 horas para recarregá-la. Certifique-se de que o vibrador está desligado antes de o recarregar.

Utilize apenas o carregador fornecido com o vibrador. Carregue o **Viberect**, colocando-o de lado, pois se estiver em posição vertical poderá ligar-se.

NÃO TENTE utilizar o dispositivo enquanto estiver a carregar.

ADVERTÊNCIA:

Evite a interferência eletromagnética durante a utilização do dispositivo.

Eliminação da bateria

A bateria recarregável do vibrador contém hidreto metálico de níquel (NiMH).

Tal como outras baterias deste tipo, se for queimada ou perfurada a bateria poderá libertar material tóxico, que pode causar ferimentos.

O dispositivo não tem uma fonte de alimentação interna passível de substituição. (As baterias não são substituíveis.) Se desejar eliminar o dispositivo, não desmonte os componentes. Elimine-o na totalidade

Confirme com os serviços de recolha de resíduos sólidos quais as opções de reciclagem e eliminação corretas. Nos EUA, telefone para o número gratuito 1.800.8.BATTERY ou visite o website da Battery Recycling Corporation em <http://www.call2recycle.org/>

A vida útil das baterias de NiMH é fortemente influenciada pelos cuidados que recebem. Se devidamente mantida, a bateria tem capacidade para mais de 500 ciclos de carregamento/descarregamento antes de a sua capacidade diminuir para 80%. Não exceda as temperaturas ambientes permitidas durante o carregamento, funcionamento ou armazenamento.

ADVERTÊNCIA

Não é permitida qualquer modificação a este equipamento. Não modifique este equipamento sem autorização do fabricante. Se este equipamento for modificado, deve ser inspecionado e testado para que continue a ser utilizado em segurança.

PRECAUÇÕES PARA UMA UTILIZAÇÃO SEGURA



ADVERTÊNCIA: Cada dispositivo Viberec[®] destina-se a ser utilizado por uma única pessoa. Nunca deverá ser partilhado com outra pessoa, uma vez que tal partilha aumentará o risco de doenças contagiosas ou sexualmente transmissíveis. Trate o seu dispositivo como se se tratasse de uma escova de dentes ou de outros produtos de higiene pessoal.

ADVERTÊNCIA: Este dispositivo não deve ser utilizado em áreas inchadas ou inflamadas ou com erupções cutâneas. Não utilize na presença de dor inexplicada na barriga da perna. Consulte o seu médico.

ADVERTÊNCIA: Este dispositivo não deve ser utilizado durante mais de 10 minutos por dia para evitar lesões cutâneas. A estimulação vibratória excessiva pode aumentar o risco de irritação cutânea e a dormência temporária.

A estimulação vibratória pode causar traumatismo superficial na pele, que resulte em equimoses, hemorragia ou ulceração superficial. Se alguma destas situações ocorrer, abstenha-se de executar a vibração e consulte o seu médico. Não mergulhe o vibrador em nenhum tipo de líquido. Não opere o vibrador em casas de banho ou em qualquer outro local em que haja humidade. Se o utilizador tiver uma lesão na medula espinal, poderá ocorrer um episódio de disreflexia autonómica em consequência da estimulação vibratória. Neste caso, a vibração deve ser imediatamente interrompida. Consulte o seu médico.

A disreflexia autonómica pode ser causada por vários fatores, tais como, por exemplo, distensão excessiva do intestino ou bexiga. Os procedimentos que envolvem o desencadeamento de um orgasmo ou que incluem a estimulação vibratória podem precipitar um episódio agudo de disreflexia autonómica.

Caso o utilizador tenha uma lesão na medula espinal que se situe acima da vértebra T6, o utilizador deverá conversar com o seu médico para obter instruções pormenorizadas sobre a disreflexia autonómica, as suas potenciais consequências e se a estimulação vibratória é uma forma de tratamento aceitável.

Se o utilizador estiver em risco de sofrer disreflexia autonómica, recomenda-se a utilização de nifedipina (um bloqueador dos canais de cálcio), 10-20 mg, por via oral, 10-15 minutos antes do início da vibração, devendo a vibração ser interrompida imediatamente no início da ejaculação.

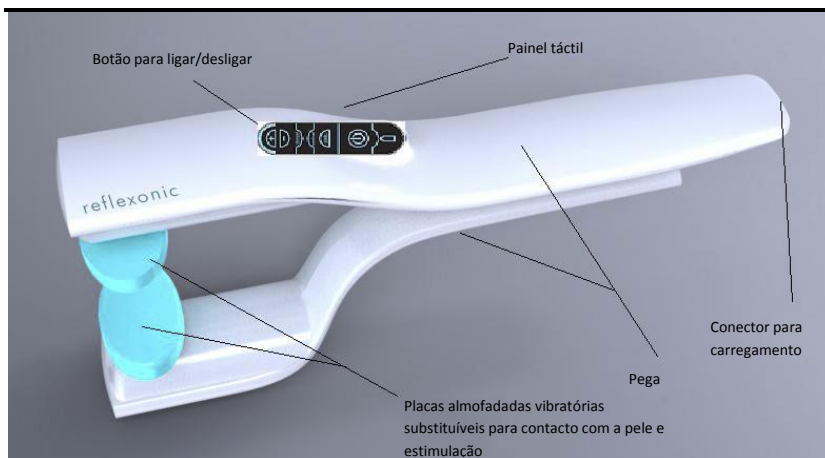
ADVERTÊNCIA

Caso o utilizador, na sequência da utilização do dispositivo Viberec[®], desenvolva uma ereção peniana que dure mais de quatro horas, deverá consultar imediatamente o seu médico ou ir a um serviço de urgência, pois poderá ter desenvolvido **priapismo**, que é uma emergência médica. O priapismo é uma condição médica em que glóbulos vermelhos com baixo teor em oxigénio ficam aprisionados no seu pénis. É uma situação que requer atenção médica ou cirúrgica urgente.

ADVERTÊNCIA

Evite utilizar o dispositivo Viberec[®] em temperaturas que excedam 35 °C (95 °F).

Instruções de funcionamento do dispositivo de estimulação vibratória peniana VIBERECT®



Acessórios e peças amovíveis

1. As placas almofadadas (um par incluído) são amovíveis e substituíveis. Os números para encomenda das placas almofadadas são: n.º 1680024W ou n.º 1680024BK e são fornecidas em pares.
2. Carregador da bateria

(1) Botão LIGAR/DESLIGAR no painel táctil



O dispositivo pode ser ligado e desligado, premindo o botão no painel táctil. Mantenha o botão para ligar/desligar premido durante 3 segundos para desligar o dispositivo.

(2) CONTROLO DA FREQUÊNCIA



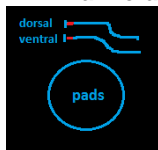
Se premir os botões + ou – no painel táctil aumentará a frequência de 70 Hz para um máximo de 110 Hz, conforme desejado. As luzes LED aumentarão em incrementos de 5 Hz, conforme visível, com as luzes LED vermelhas a acenderem da direita para a esquerda.

(3) INDICADOR DE CARREGAMENTO



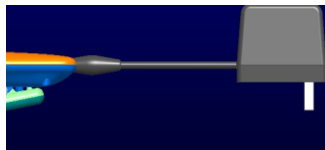
A luz LED indicadora vermelha indica que o dispositivo Viberecct precisa de ser carregado. Caso não haja nenhuma luz LED visível, o dispositivo tem energia adequada para aplicação. Carregue o dispositivo. Mantenha o dispositivo de lado, de modo a que os dois braços não fiquem em contacto.

(4) Botão e indicador de modo da placa almofadada



O dispositivo tem capacidade para 3 modos de funcionamento: 1. Vibração apenas da superfície superior do pênis (Dorsal), 2. Vibração apenas da superfície inferior do pênis (Ventral) ou 3. Vibração de ambas as superfícies (recomendado para resposta sexual máxima). Poderá mudar facilmente de modo enquanto o dispositivo está ativo, premindo o botão nas placas almofadadas uma vez, duas vezes ou três vezes até seleccionar o modo desejado. As luzes LED indicarão os modos.

(5) Tomada de carregamento



A tomada de carregamento situa-se na parte traseira do dispositivo.

INSTRUÇÕES DE UTILIZAÇÃO

HOMENS COM LESÃO DA MEDULA ESPINAL

ATENÇÃO

Se a sua lesão se situar acima da vértebra T6, tem de seguir cuidadosamente as instruções do médico para impedir a disreflexia autonómica.

A disreflexia autonómica é sentida como uma cefaleia súbita e intensa e uma subida rápida da tensão arterial devido a excessiva ativação do sistema nervoso autónomo. Se a sua lesão da medula espinal se situar acima da vértebra T6, o seu corpo pode ter perdido a capacidade de controlar automaticamente a tensão arterial.

Recomenda-se que sejam realizados pelo menos dois procedimentos de vibração num centro clínico antes de utilizar o dispositivo Viberec em casa.

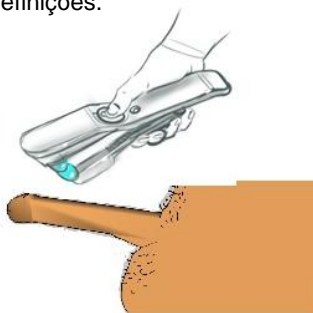
A definição inicial recomendada é:

Frequência: 100 Hz
Amplitude: 2 mm (constante)

Coloque-se numa posição confortável antes de ligar o dispositivo **Viberec®**

Siga as instruções descritas na próxima secção, incluindo os exercícios dos reflexos durante 2 a 3 minutos antes de usar o dispositivo Viberec.

Continue a vibração até que ocorra a ejaculação ou durante um máximo de 3 minutos seguido por uma pausa de 1 minuto. Converse com o seu médico para obter mais recomendações sobre as definições.





Orientação com que deve segurar o dispositivo e o pênis com a mão dominante

PRECAUÇÕES

Não realize a estimulação vibratória peniana mais do que uma vez em cada 24 horas. Em alguns casos, recomenda-se que a vibração seja realizada uma vez por semana para evitar a “exaustão” do reflexo da ejaculação.

Determine em conjunto com o seu médico qual a frequência com que a vibração deverá ser feita.

Se o utilizador tiver dificuldades em ejacular nas definições recomendadas, poderá tentar outra definição.

Caso o objectivo da indução da ejaculação seja tentar conseguir uma gravidez, o ejaculado deve ser recolhido para um recipiente não espermicida, concebido para a colheita de esperma.

Tendo a ereção peniana como objectivo, comece por uma definição baixa e progrida para uma frequência mais elevada para que se sinta confortável.

INSTRUÇÕES DE FUNCIONAMENTO DO DISPOSITIVO VIBERECT® PASSO A PASSO

Para desencadear a ereção peniana

Tempo de estimulação aproximado: 3 a 10 minutos

PARA OBTER UMA RESPOSTA SEXUAL IDEAL, É CRUCIAL QUE SIGA ESTAS IMPORTANTES INSTRUÇÕES DE FUNCIONAMENTO SUGERIDAS. PODERÃO SER NECESSÁRIAS VÁRIAS SESSÕES ANTES DE APRENDER COMO UTILIZAR CORRECTAMENTE O SEU DISPOSITIVO VIBERECT PARA OBTER RESULTADOS IDEAIS.

Passo 1: Escolha uma divisão sossegada, privada e obscurecida na sua casa. O seu quarto poderá ser o local ideal. Deite-se de costas com os joelhos fletidos. Relaxe a sua pélvis.

Passo 2: Para obter os melhores resultados, recomenda-se que esteja tão relaxado quanto possível e que tenha pensamentos sexuais ou recorde memórias sexuais ou que utilize o Viberecct como parte dos preliminares do ato sexual. **Não se esqueça de que é muito difícil obter uma ereção se estiver ansioso, preocupado e impaciente. Não se concentre na utilização do dispositivo. Concentre-se em pensamentos sexuais.**

Não se esqueça:



+



= resposta sexual

Pensamentos sexuais Estimulação dos nervos genitais

Passo 3: Exponha o seu pênis, com a roupa interior para baixo, para impedir que esta possa restringir o fluxo sanguíneo. Se não tiver sido circuncidado, puxe a pele de forma a expor a cabeça do pênis. A melhor posição é deitar-se na cama com os joelhos parcialmente dobrados para relaxar os músculos pélvicos.

Passo 4: Para preparar o pênis para estimulação vibratória, é necessário expor os recetores nervosos (“antenas” nervosas) situados na superfície do pênis, sobretudo na cabeça do pênis.

Agora, execute o seguinte exercício!

A. Utilizando uma ou ambas as mãos, agarre suavemente na cabeça do pênis com o polegar e o dedo indicador. Agarre apenas na cabeça e não na parte anelar (corona) do seu pênis.



A



B1



B2

B. Estique suavemente o seu pênis até que atinja o seu limite normal, conforme se mostra na imagem B1. Estique e regressse à posição normal sem soltar a cabeça do pênis. Depois de vários destes movimentos, repetidos a cada 2 a 3 segundos, deverá sentir o seu pênis e os músculos pélvicos a contraírem-se muito rapidamente e a resistirem ao movimento suave para esticar o pênis durante meio segundo depois de cada um destes movimentos. Nunca estique o seu pênis excessivamente, apenas o suficiente até ao comprimento normal quando está ereto.

ESTIQUE.....RETRAIA.....ESTIQUE.....RETRAIA....(B1-B2).

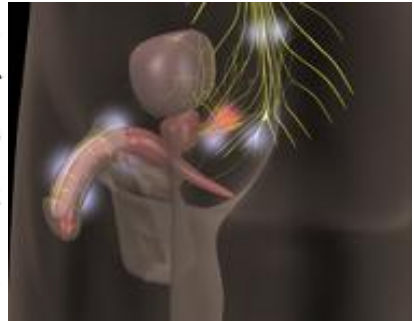
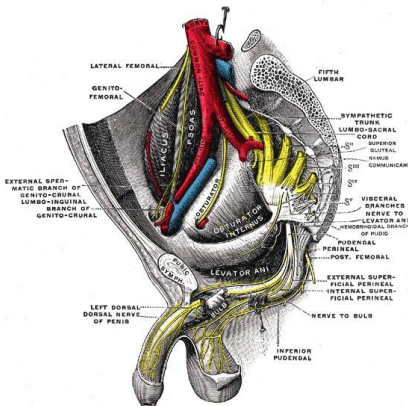
C. Esta “reação de puxar para trás” é um reflexo corporal completamente normal e indolor. É denominada **reflexo bulbo-cavernoso**. À medida que estica suavemente o seu pênis até ao limite, o pênis irá retrair-se rapidamente. Este movimento é causado pela contração reflexa de muitos músculos da área pélvica, incluindo os músculos da rigidez, o ânus e o músculo de controlo da urina (esfíncter). Poderá ter de repetir este exercício até dominar totalmente esta técnica.

D. Depois de dominar a técnica, pode esticar suavemente o pênis até ao limite normal e deixá-lo regressar à posição inicial, para desencadear este reflexo, repetidamente a cada 2 a 3 segundos. Não deverá esfregar o pênis, mas esticá-lo e retrai-lo suavemente. Execute esta técnica durante 2 a 3 minutos (com 2 a 3 segundos de intervalo). Depois de realizar este exercício corretamente, poderá esperar o ingurgitamento gradual do seu pênis, sobretudo da cabeça do pênis, e a rigidez.

Passo 5: Segure o dispositivo com a sua mão dominante, conforme se demonstra a seguir: Poderá optar por utilizar uma pequena quantidade de loção ou lubrificante.



Passo 6: Ligue o dispositivo, premindo o botão para ligar/desligar do painel táctil. O dispositivo está pronto, mas não ocorrerá nenhuma vibração até que aproxime os dois braços com a pega.



Passo 7: Mantenha o seu pénis suavemente esticado pelo dispositivo enquanto procede à estimulação. Aplique pressão em ambos os braços do dispositivo, apertando os seus dedos (fechar a mão). O dispositivo ativar-se-á.



Passo 8: Estabeleça o contacto das placas almofadadas vibratórias com a superfície do seu pénis **esticado** em ambos os lados. Centre-se na cabeça do pénis. Mantenha o seu pénis cuidadosamente esticado. O dispositivo Viberec irá agora estimular o seu pénis. Poderá aumentar a pressão e a sensibilidade, colocando a sua mão e a pega mais próximas da extremidade vibratória do dispositivo e empurrando ainda mais a extremidade vibratória com a sua mão livre. Deverá encontrar um ponto no seu pénis em que as sensações são mais intensas. Aplique o dispositivo Viberec nesse ponto. Nota: O utilizador nunca deverá apertar excessivamente o dispositivo, pois poderá danificá-lo ou provocar lesões no pénis.

Passo 9: À medida que estimula a superfície do pénis, poderá optar por aumentar a intensidade da estimulação, premindo os botões de regulação da frequência com o polegar que está a segurar na parte superior do dispositivo. Comece pela frequência mais baixa. Poderá também alterar o modo para A: apenas parte superior B: apenas parte inferior e C: ambas as partes.

Passo 10: Se as sensações forem demasiado intensas ou se quiser parar com o dispositivo de imediato, poderá facilmente relaxar a força de preensão sobre os braços do dispositivo e este parará imediatamente. Poderá igualmente diminuir a intensidade da estimulação, baixando a frequência.

Passo 11: Continue a estimular o corpo e a cabeça do pénis. **Centre-se principalmente na cabeça do pénis.** Se sentir uma área especialmente sensível, mantenha o dispositivo nessa área durante cerca de 3 a 10 minutos, dependendo do seu corpo e da situação. **É importante que relaxe completamente e se centre em pensamentos de cariz sexual. Os reflexos e as vias sexuais não resultarão num ambiente em que não esteja relaxado.** O processo demora vários minutos e NÃO é imediato! Poderá sentir o pénis a encher lentamente com sangue e a ficar mais firme. O dispositivo abre-se fácil e gradualmente de modo a acomodar o pénis que está a aumentar de tamanho.

Passo 12: Poderá desativar facilmente o dispositivo, desligando-o ou soltando a mão e aliviando a pressão. Prima o botão para ligar/desligar durante 3 segundos e o dispositivo desligar-se-á.

Depois de alcançar a rigidez ideal, solte a pega e coloque o dispositivo de parte. Poderá iniciar uma relação sexual se a sua rigidez for satisfatória.

Observação: Nem todos os homens respondem à estimulação com Viberec no início. Poderão ser necessárias várias sessões até que se sinta confortável a lidar com o dispositivo.

No caso de homens que utilizem o dispositivo para fins de reabilitação, recomenda-se a utilização diária durante 7 a 10 minutos num contexto sexual para melhorar a recuperação da resposta sexual.

LIMPEZA

Para assegurar que o seu dispositivo **Viberect®** está sempre pronto a ser utilizado, recomenda-se que limpe as duas placas almofadadas vibratórias e toda a superfície e que recarregue a bateria após cada utilização.

Uso pessoal

Limpe o exterior do vibrador com um pano seco ou humedecido com álcool. Não mergulhe o vibrador em nenhum tipo de líquido.

É importante remover qualquer loção ou humidade das placas almofadadas e do corpo do dispositivo após cada utilização com um pano seco limpo e com compressas com álcool.

Uso clínico

A limpeza do dispositivo pelo pessoal responsável tem de ser sempre feita usando luvas sem látex para protecção individual. O dispositivo tem de ser imediatamente limpo após cada utilização.

Puxe ambas as placas almofadadas tácteis e elimine-as. Coloque novas placas almofadadas depois de o dispositivo ser utilizado por uma pessoa diferente.

Limpe bem o dispositivo com um pano humedecido com água com sabão seguido pela limpeza com compressas com álcool isopropílico.

Remoção e substituição das placas almofadadas Viberect®

Se as placas almofadadas começarem a mostrar sinais de desgaste e/ou degradação, substitua-as imediatamente. Mais especificamente, ① examine a superfície moldada da placa, verificando se tem sinais de desgaste/degradação e substitua-a, se necessário; verifique ② ainda a integridade do conjunto de placa almofadada e molde. Puxe simplesmente cada placa almofadada, afastando-a do corpo do dispositivo (ver imagem). Coloque novas placas almofadadas, encaixando-as facilmente no respetivo mecanismo de fixação. Quando substituir as placas, certifique-se de que o dispositivo está na posição **DESLIGADO**. Elimine as placas usadas num recipiente para lixo fechado.



Sentido em que deverá puxar para remover as placas almofadadas

Placas almofadadas tácteis ou moldes das placas

Poderá adquirir mais placas almofadadas em
www.reflexonic.com

Contactos:

Serviço de apoio ao cliente:

Customerservice@reflexonic.com (o método recomendado e o mais eficaz)
Tel.: 001.717.267.1155 9h00–16h30, segunda-feira a sexta-feira, hora da
Costa Leste dos EUA
Fax (linha gratuita): 800.886.1470 e 717.267.0364

Reflexonic LLC

Soluções urológicas inovadoras
5504 Skye Avenue
Chambersburg, PA 17202

SISTEMA DE ESTIMULAÇÃO VIBRATÓRIA PENIANA VIBERECT® ESPECIFICAÇÕES DO PRODUTO

Fonte de alimentação: (para a região dos EUA).....
SL Power (AULT) MENB1010A0903F01 com fichas de tomada de parede específicas do país

Amplitude da frequência (com bateria totalmente carregada)..... 70–110 Hz

Amplitude (pico a pico)..... 2,0 mm

Bateria..... Ni-MH, recarregável 4 AA






Temperatura




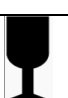
Evitar utilizar o dispositivo Viberecct em temperaturas que excedam 35 °C (95 °F)

Armazenamento..... temperatura ambiente de 20–25 °C (68–77 °F)

Temperatura durante o transporte entre -17 °C e 37 °C (0 °F e 100 °F) e
humidade relativa máxima de 85%

Tabela de símbolos

Símbolo	Significado
	Código de lote
	Referência
	Consultar as instruções de utilização
	Peça aplicada de tipo B. "O dispositivo fornece proteção contra choque elétrico"
	Não eliminar o dispositivo de forma incorreta (ver página 4)

Símbolo	Significado
	Atenção
	Não utilizar se a embalagem estiver danificada
	Fabricante e data de fabrico
	Frágil